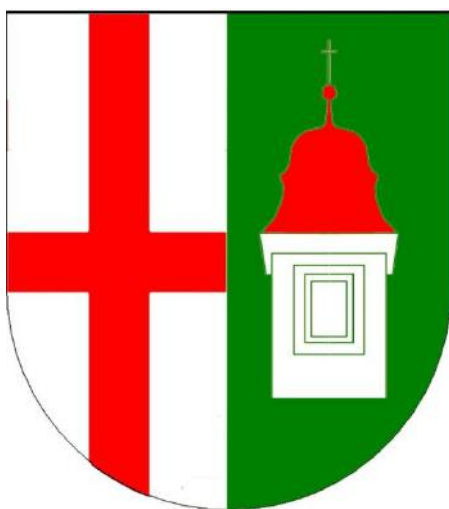




Rozvojový strategický dokument obce Věžná



Ing. Pavel Martinec

místostarosta obce

Ladislav Vlach

starosta obce

.....

Schváleno zastupitelstvem obce Věžná dne 6. 10. 2011

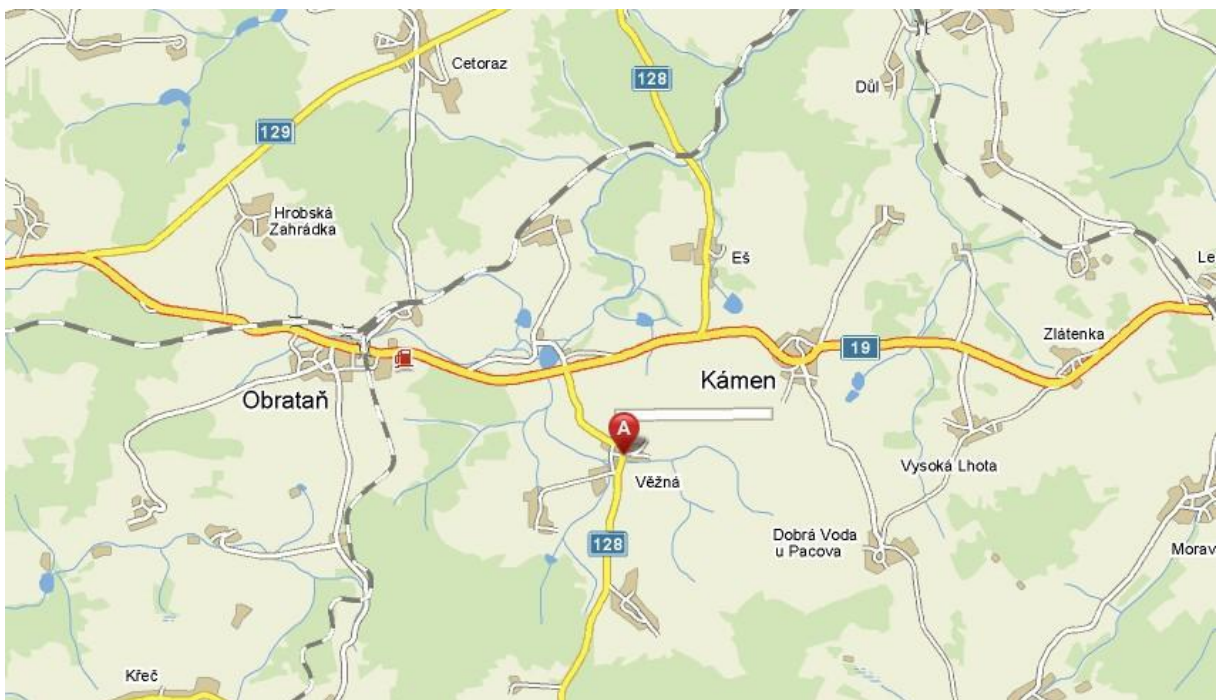
Obsah

1	Řešení katastrálního území obce s vyznačením veškerých plánovaných akcí, stavebních a hospodářských aktivit obce, družstevních a soukromých podnikatelů a firem	3
2	Zjednodušená dokumentace úprav a obnovy kulturní krajiny v katastru obce	5
2.1	Vybudování retenčních nádrží	5
2.2	Rekonstrukce víceúčelové vodní nádrže obce	5
2.3	Rekonstrukce budovy obecního úřadu	6
2.4	Rekonstrukce areálu bývalé fary ve Věžné	6
2.5	Stavební úpravy kulturního domu ve Věžné	8
2.6	Vybudování splaškové kanalizace	8
2.7	Rekonstrukce vodovodního řádu	9
2.8	Podpora místních zvyklostí a kulturních akcí	9
2.9	Podpora místních organizací	9
2.10	Zřízení nových parcelních míst pro výstavbu rodinných domů a výstavba sportoviště	9
2.11	Objekty památkově hmotné	9
2.12	Technické památky	10
2.13	Komunikace a komunikační plochy	10
2.14	Náves, veřejná prostranství, rekreační plochy a zeleň	11
2.15	Vodní plochy a vodoteče	11
3	Zjednodušená dokumentace úprav a obnovy kulturní krajiny v katastru obce	11
3.1	Nové organizace využití pozemků	11
3.2	Lokální systémy ekologické stability, ochrana místních biotopů a přírodních útvarů 11	
3.3	Cestní síť zajišťující přirozené propojení obce s krajinou a sousedními obcemi včetně doprovodných prvků	11
4	Seznam objektů k rozvoji hospodářství obce	12
4.1	Energetické a telekomunikační sítě a objekty	12
4.2	Objekty pro sběr a systém likvidace odpadů	12
5	Seznam nejdůležitějších osvětových, kulturních a společenských akcí k podpoře realizace Rozvojového strategického dokumentu	12
5.1	Seznam kulturních a společenských akcí	12
5.2	Členství obce Věžná ve sdružení obcí	13

6	Aproximativní stanovení nákladů na jednotlivé akce, návrh způsobu financování v jednotlivých letech realizace Rozvojového strategického dokumentu se specifikací zdrojů, které zajistí obec a které jsou požadovány z jiných zdrojů.....	13
6.1	Přestavba bývalé fary na multifunkční dům	13
6.2	Stavební úpravy kulturního domu	13
6.3	Vybudování splaškové kanalizace + ČOV	13
6.4	Rekonstrukce budovy obecního úřadu.....	14
6.5	Vybudování vodních ploch - retenčních nádrží - rybníků	14
7	Další dokumentace, vyplývající z požadavků obce nebo místních skupin	14

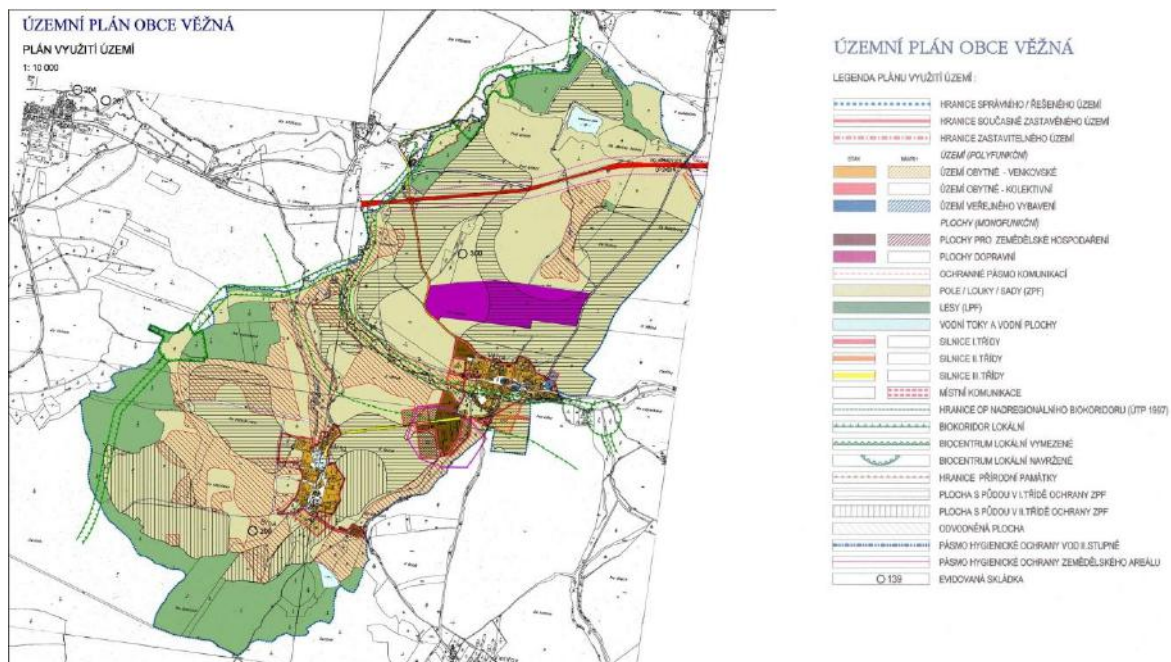
1 Řešení katastrálního území obce s vyznačením veškerých plánovaných akcí, stavebních a hospodářských aktivit obce, družstevních a soukromých podnikatelů a firem

Obec Věžná se nachází 20 km západně od města Pelhřimov, na západním okraji Kraje Vysočina, má katastrální výměru 539 ha, nachází se v nadmořské výšce 566 m a je tvořena dvěma katastrálními územími, a to Věžná a Brná. Je zde trvale přihlášeno 131 obyvatel, z toho 111 ve Věžné a 20 v Brné. V okolí obce převládá zemědělská půda a lesy. Obec je součástí Sdružení Svidník, což je sdružení občanů obci kolem 739 m vysokého kopce Svidník. Obec Věžná má zpracovaný a schválený územní plán od 17. 12. 2003, k němuž byla dne 7. 4. 2011 vydána změna č. 1, která nabyla účinnosti dne 19. 5. 2011. V roce 2009 též v obci proběhla komplexní pozemková úprava.



Obrázek 1: Umístění obce

Cílem obce je stanovit rozvoj území ve smyslu stabilizace venkovské obce a jejího správního území. Vymezení zastavitelného území je v souladu s celkovou urbanistickou koncepcí obce. Hranice zastavitelných ploch respektují vlastnické parcely v plochách s rozdílným způsobem využití. Cílem je především rozšíření obytných ploch, občanské vybavenosti, dopravní a technické infrastruktury v zastavěném a zastavitelném území. Cílem je též zabezpečit trvale udržitelný rozvoj obce. Zastavitelné i zastavěné území leží v těžišti katastru obce.



Obrázek 2: Mapa obce Věžná podle územního plánu

Plánované akce a stavby obce

- Vybudování retenčních nádrží
- Rekonstrukce víceúčelové vodní nádrže obce
- Rekonstrukce budovy obecního úřadu
- Rekonstrukce areálu bývalé fary ve Věžné
- Stavební úpravy kulturního domu ve Věžné
- Vybudování splaškové kanalizace
- Rekonstrukce vodovodního řádu
- Podpora místních zvyklostí a kulturních akcí
- Podpora místních organizací
- Zřízení nových parcelních míst pro výstavbu rodinných domů
- Objekty památkově hmotné
- Technické památky
- Komunikace a komunikační plochy
- Náves, veřejná prostranství, rekreační plochy a zeleň
- Vodní plochy a vodoteče

2 Zjednodušená dokumentace úprav a obnovy kulturní krajiny v katastru obce

2.1 Vybudování retenčních nádrží

Rozmanité členění nezastavěných ploch v okolí má harmonickou vyrovnanou skladbu ve vztahu k poměrně členitému reliéfu terénu. Do značné míry se v převážné části správního území obce Věžná udrželo původní vymezení a členění produkční zemědělské krajiny, jejíž ekologicky nevyrovnaný systém neovlivnil strukturu vodotečí, pramenišť a vodních ploch. Vodohospodářská funkčnost krajiny zde vyžaduje konkrétní návrhy nových vodních ploch a vodohospodářských opatření v rámci obnovy a doplnění původního historického systému krajiny. Tato situace dále umožňuje návrh ploch se změněným vodním režimem - ošetření a stabilita pozemků a ochrana místních vodních zdrojů. Kromě dalšího navrhovaného rozvoje v řešených plochách je cílem, aby organizace území neovlivnila negativně využívání zemědělských, vodních a zalesněných ploch tak, aby nedošlo ke krajinné újmě (vodní eroze, záplavy). Je to důležitý vztah, neboť celé správní území Věžné je součástí vysoce zranitelné oblasti při rozvodnici v rámci rozsáhlého povodí Želivky a je výrazným prameništěm jednoho z přítoků Kejtovského potoka. Jde o vysokou hodnotu krajiny při jižním okraji lesních celků v lokalitách přímo v katastru obce nebo úzce sousedících, avšak v současné době vlivem přívalových dešťů dochází k rozvodňování místního potoka. Z tohoto důvodu by bylo vhodné vybudovat retenční nádrže, které by zabránily zaplavování domů a pozemků v obci. Tyto nádrže by měly být východním směrem, proti proudu místního potoka. Zadržením a následným pomalým vypouštěním vody z nádrže by došlo ke snížení škod v obci. Podobnou nádrž či rybník by bylo vhodné vybudovat jihovýchodně od místní části Brná, kde místní vodoteč způsobuje při jarních táních a přívalových deštích podobné problémy. Tamní koryto potoka, návesní rybníčky, můstky a propustky svou kapacitou nestačí a voda se rozlévá nejen po veřejných prostranstvích, ale mnohdy zaplavuje níže položené nemovitosti, zahrady a komunikace.

Navržené vodní plochy by se nacházely na většinou zamokřených lučních a polních pozemcích v bezprostředně sousedících katastrech a jejich vlastníci a uživatelé by měli být vyzváni ke spolupráci a při realizaci těchto projektů s pomocí dostupných dotačních titulů všemožně podporováni.

2.2 Rekonstrukce víceúčelové vodní nádrže obce

Realizace projektu výstavby víceúčelové nádrže na východním okraji obce Věžná započala již v 80. letech minulého století, aniž by byly vyřešeny vlastnické vztahy dotčených pozemků. Tehdejší záměr vybudovat pro občany obce a její návštěvníky, turisty a zájemce z okolí koupaliště, které se v širokém okolí nenachází, a zároveň potřebnou požární nádrž, nebyl z důvodu nedostatku finančních prostředků a pozdějším upřednostněním jiných investic realizován do projektované podoby. Současným cílem obce je dokončení původního projektu včetně vyřešení majetkoprávních vztahů tak, aby toto zařízení splňovalo všechny současné

požadavky. Dále by se v prostoru bezprostředně navazujícím na hráz nádrže mělo nacházet hasičské cvičiště se zařízením pro materiálně technické zabezpečení nácvičů a soutěží pořádaných místním sborem dobrovolných hasičů.

2.3 Rekonstrukce budovy obecního úřadu

Na parcele číslo st. 31/1 v k. ú. Věžná byla ve 40. letech 19. století vybudována škola, která byla o padesát let později přistavěna o další podlaží a sloužila jako dvoutřídní svému účelu až do šedesátých let minulého století. Potom byla budova postupně používána a upravována pro různé účely a v současné době se zde nachází v přízemní části prostory pronajímané pro obchod se smíšeným zbožím, dále místnost užívaná TZÚS Praha, kancelář obecního úřadu s archivem a sociálním zařízením. V prvním podlaží byly postupně z bývalých tříd vybudovány v poslední době dva sociální byty a velký půdní prostor slouží jako sklad obecního úřadu. Celá budova je vytápěna elektrickými přímotopnými zařízeními, jeden byt je vybaven elektrokotlem. Na celé budově byla postupně vyměněna všechna okna a vstupní dveře. V současné době zbývá k celkové postupné rekonstrukci ještě výměna osmdesát let staré eternitové střešní krytiny, kompletní oprava fasády a po plánovaném přemístění obecního úřadu pak adaptace těchto prostor na ubytovnu. Také rozsáhlé půdní prostory by si zasloužily po opravě krovní konstrukce úpravu podlahy, případně zbudování kompletní půdní vestavby.

2.4 Rekonstrukce areálu bývalé fary ve Věžné

Na parcele číslo st. 1 v samém středu obce v sousedství dominanty obce, již je kostel sv. Jiří, se nachází objekt areálu bývalé fary. Tento komplex budov je od roku 1963 společně s kostelem registrován jako památka pod dohledem národního památkového ústavu. Nemovitost je majetkem obce od roku 2007, kdy zastupitelstvo na základě průzkumu mínění občanů obce i ostatních obyvatel místních nemovitostí rozhodlo přijmout nabídku biskupství České Budějovice na odkoupení objektu fary od farnosti Věžná. Již v té době byly budovy ve stavu, který vyžadoval okamžitá opatření, zabraňující zatékání vody a přístupu neoprávněných osob. V roce 2008 byly za přispění Havarijního fondu Ministerstva kultury ČR opraveny krovní konstrukce a vyměněna krytina na nejkritičtějších částech střech a o rok později pak byly provedeny terénní úpravy dvora se zpevněním přístupových cest a vydlážděním některých prostor tak, aby se nechaly používat jako sklady a parkoviště techniky obce a TZÚS Praha, který si část areálu za tímto účelem pronajal. Osazením nových vrat u stodol a stájí bylo docíleno zabezpečení vnitřních částí objektu proti neoprávněnému vstupu.

Po celou dobu od získání této kulturní památky do vlastnictví obce probíhalo komunitním způsobem hledání jejího účelného využití tak, aby nejen nehyzdila jako zřícenina střed obce, ale poskytla v co největší míře občanům užitek. Už její samotné zpřístupnění a umožnění nahlédnutí do interiérů staveb 300 - 400 let starých je velkou motivací a zásluhou péče o kulturní dědictví našich předků. Z architektonického hlediska jde o ojediněle zachovanou stavbu tohoto druhu v širokém okolí a společně se sousedním kostelem, který byl zásluhou

obce v letech 1997 až 2003 postupně opraven alespoň co se týká střechy a vnějších i vnitřních omítek a nátěrů, připomene současným i příštím generacím, jak vypadaly kdysi tak uznávané a respektované církevní statky na našich vesnicích.

Hlavní budova má 280 m² zastavěné plochy, je dvoupodlažní, částečně podsklepená a byla po smrti posledního zde bydlícího faráře roku 1983 pronajata farností jako rekreační objekt nájemci, který na své náklady vyměnil střešní krytinu a udržoval objekt až do roku 1995. Stav nemovitosti se postupně zhoršoval až do nynější podoby.

Po několika letech hledání způsobu využití a marných pokusů o získání dotací na postupnou obnovu rozhodlo zastupitelstvo obce o vypracování projektu, který bude řešit multifunkční využití budovy tak, jak vyplynulo z průzkumu mínění občanů. Na základě tohoto projektu bude zažádáno o stavební povolení. Tyto dokumenty se pak stanou základem žádosti o dotaci na realizaci. Projekt by měl řešit rozčlenění interiéru budovy tak, aby pokud možno došlo k uspokojení požadavků obce i místních spolků a sdružení na konkrétní prostory. Budovu dělí vstupní chodba a schodiště na dvě části v každém podlaží. V přízemí by měly v jedné části vzniknout prostory pro kancelář a archiv obecního úřadu. Ve druhé, rozsáhlejší části bude expozice historické hasičské techniky a výstroje, která sem bude přemístěna z nevyhovujících prostor současné hasičské zbrojnice, kde je provizorně uskladněna společně s aktuálně používanou zásahovou technikou. Expozice bude případně doplněna exponáty zapůjčenými z majetku hasičských sborů okolních vesnic. Ve druhém podlaží budovy vzniknou prostory pro spolkovou činnost. Klubovny pro členy místní organizace Českého červeného kříže, pro myslivce z o. s. Myslivecké sdružení Vintířov a malé hasiče. Ve druhé části podlaží budou tyto klubovny doplněny o prostory pro vzdělávání, přednášky a školení. Celý objekt bude vytápěn zejména tepelným čerpadlem a budou zachovány současné komíny pro možnost instalace krbových kamen pro lokální vytápění. Součástí projektu je samozřejmě kompletní výměna oken a oprava fasády. Celý projekt respektuje požadavky a stanoviska Státního ústavu památkové péče.

Na realizaci projektu bude podána žádost o dotaci z Programu rozvoje venkova Státního zemědělského intervenčního fondu. V případě jejího příslibu bude ihned započato s výběrem dodavatele podle stanovených pravidel.

Dalšími objekty v areálu fary jsou bývalé stáje a stodola. Pro tyto prostory, kromě stodoly, která si vyžádá neprodlenou investici do střešní krytiny a slouží jako sklad obecního materiálu, bude dále hledán způsob využití. Bývalé stáje, opatřené novou střechou, jsou rozsáhlým přízemním prostorem se zachovalými historickými klenutými stropy. K využití se nabízí kulturní a společenské místnosti či sály nebo rozdělení na turistické ubytovny či apartmány. I tyto stavby jsou velkou výzvou pro hledání správného uplatnění a je jen otázkou finančních prostředků, aby v co nejbližší době mohlo dojít k další etapě postupné rekonstrukce celého areálu bývalé fary ve Věžné tak, aby nebyla ostudou, ale chloubou obce.

2.5 Stavební úpravy kulturního domu ve Věžné

V 70. a 80. letech minulého století bylo v obci z iniciativy občanů vybudováno kulturní zařízení, které má prostory pro provozování pohostinství s kapacitou padesáti hostů, a dále společenský sál pro 250 hostů s jevištěm. Součástí zařízení jsou velké vstupní prostory, kuchyně, šatna, sklady, společné sociální zařízení a sklepní prostory s kotelnou a dalšími sklady. Celé zařízení je kapacitně naddimenzované pro současné potřeby obce, přesto se ho daří přiměřeně využívat.

Ve výhledu obce jsou plány, které se budou na popud občanů postupně realizovat. Nyní v objektu funguje pohostinství, které obec pronajímá. Sál je pronajímán zvláště na akce pořádané nejen obecními spolky a organizacemi, ale i ostatním zájemcům. Pro další využití se nabízí vytvoření několika místností použitelných pro potřeby občanů místních i z okolí. Oddělením nevyužívané části vestibulu a jeho spojením s bývalým skladem vznikne místnost téměř 30 m² velká, vhodná jako klub nebo herna. Také vhodnými úpravami bývalých skladů ve sklepních prostorách vznikne místnost pro posilovnu se sprchou a sociálním zařízením. Na celé budově probíhá postupně výměna oken, sociální zařízení je po kompletní rekonstrukci. Také část plechové střechy již musela být vyměněna a kompletně natřena. Velkým problémem a investicí bude výměna a modernizace původního vytápění, případně jeho rozšíření nebo kombinace s nově vzniklými místnostmi. Nabízí se řešení komplexního centrálního vytápění s přímo sousedícím objektem budovy obecního úřadu. Také velké plochy rovné plechové střechy by bylo účelné využít pro využití vhodných solárních systémů vytápění nebo ohřevu vody.

2.6 Vybudování splaškové kanalizace

V současné době je funkční v zastavěné části obce Věžná 40 let stará smíšená kanalizace, na kterou jsou napojeny přepady z domovních septiků i dešťové a povrchové vpusti. Tento kanalizační řád má pět větví. Dvě vyúsťují do obecního rybníka a ostatní do místní vodoteče. Tento systém je v rozporu se současnými požadavky na likvidaci odpadních vod. Protože stavba domovních čističek nebo nepropustných septiků u jednotlivých nemovitostí je složitá a nákladná, rozhodlo se zastupitelstvo obce v roce 2008 podat žádost o dotaci na vypracování projektu nové splaškové kanalizace a čističky odpadních vod (ČOV) pro obec Věžná. Tuto dotaci obdržela obec v roce 2009 a projekt včetně stavebního povolení byl dokončen v roce 2011. Realizace této stavby tak potřebné pro vyřešení hospodaření s odpadními vodami podle současných požadavků je v zájmu občanů a vlastníků všech současných nemovitostí i zájemců o případnou výstavbu nových nemovitostí.

Tato plánovaná stavba je historicky nejnákladnější a nejnáročnější po osamostatnění obce Věžná v roce 1990. Její finanční zabezpečení a realizace si vyžádá důkladnou přípravu a zastupitelstvo obce již zahájilo první kroky k řešení oslovením poradenské agentury za účelem vypracování žádosti o dotaci.

2.7 Rekonstrukce vodovodního řádu

Pitná a zároveň užitková voda je pro potřeby obce Věžná a místní části Brná již téměř 60 let dodávána z pramenišť nacházejících se na severním okraji rozsáhlých lesních porostů na katastru obce Vintířov. Již 20 let je distributorem a vlastníkem zařízení sdružení obcí PSV Kámen, Věžná, Eš. Voda je vysoce kvalitní, ale původní vodovodní řád trpí častými poruchami a tím dochází k přerušování dodávky vody. Řešením bude v nejbližší budoucnosti výměna tohoto řádu.

2.8 Podpora místních zvyklostí a kulturních akcí

Obec Věžná a tamní sdružení a organizace pořádají mnoho kulturních akcí, které se staly již každoročními zvyklostmi. Jedná se např. o Tříkrálový koncert - ukončení Vánoc, hasičský bál, masopustní průvod, dětský karneval a maškarní bál, pouť se zábavou, stavění máje, pálení čarodějnic, dětský den, hasičskou soutěž o pohár starosty, kácení máje, zahájení prázdnin, prázdninovou diskotéku, konec prázdnin, poslední leč, Kateřinskou diskotéku, rozsvěcení vánočního stromu - zahájení adventu, vánoční turnaj ve stolním tenise, silvestrovský pochod na Svidník, silvestrovskou diskotéku, setkání rodáků atd.

Před několika lety navázala obec partnerské vztahy s jedinou stejnojmennou obcí v republice - Věžnou u Žďáru nad Sázavou. Dochází k vzájemným návštěvám občanů při různých příležitostech a akce jsou podporovány vedením obcí i místními spolky.

2.9 Podpora místních organizací

Základním cílem obce je podporovat a realizovat projekty místních organizací (sbor dobrovolných hasičů, Český červený kříž, myslivecké sdružení) tak, aby jim byl umožněn další úspěšný rozvoj. V nejbližší době je v plánu výstavba zázemí pro hasičské cvičiště a poskytnutí prostor pro spolkovou činnost v rekonstruované budově fary a stavebními úpravami kulturního domu.

2.10 Zřízení nových parcelních míst pro výstavbu rodinných domů a výstavba sportoviště

Zastupitelstvo obce při pořizování územního plánu počítalo též s možnou výstavbou nových rodinných domů. Cílem je především rozšíření obytných ploch v zastavěném a zastavitelném území. Cílem je též zabezpečit trvalý udržitelný rozvoj obce. Součástí lokality určené k obytné zástavbě je též parcela ve vlastnictví Pozemkového fondu ČR, na které se nachází provizorní sportoviště. Tato parcela by měla být získána do vlastnictví obce a sportoviště řádně dobudováno.

2.11 Objekty památkově hmotné

Kromě kostela sv. Jiří, který je majetkem farnosti Věžná, se na návsi místní části Brná nachází kaplička z konce 19. Století, která byla opravena v roce 2011 z obecních prostředků podpořených dotací z Ministerstva pro místní rozvoj (MMR). Na katastrech Věžná a Brná se

na různých místech nachází nejméně 10 drobných sakrálních staveb, od železných křížků až po zděná boží muka. Tyto místní památky hodlá obec opravit za přispění dotací Kraje Vysočina či MMR. Jednou z možností je také řešení tohoto problému v rámci celého Sdružení Svidník.

V majetku obce je též veřejné pohřebiště (hřbitov), které obec provozuje pro dalších 6 vesnic spádové farnosti. Nyní se zde nachází téměř 400 hrobových míst pronajatých formou nájemních smluv. Ke hřbitovu dále patří obvodová zeď s bránami, bývalá márnice (nyní sklad materiálu), hlavní kříž ve středu hřbitova, dlážděné chodníky, parkoviště, zdroj užitkové vody a odpadové hospodářství. Provozování hřbitova a jeho údržba si vyžaduje nemalé náklady a obec proto uzavřela s okolními obcemi smlouvy, ve kterých se zavazují podílet se poměrným dílem na větších investicích nad rámec samotného provozu.

V parku vytvořeném na hlavní návsi obce se nachází pomník padlých v 1. světové válce, který byl v roce 2003 na náklady obce kompletně zrekonstruován.

2.12 Technické památky

V roce 1899 byl založen v obci sbor dobrovolných hasičů (SDH) a v jeho péči je doposud funkční ruční hasičská stříkačka za koně a další historické vybavení, které prezentují veteráni místního SDH při různých příležitostech. Hasiči hodlají z této techniky vytvořit samostatnou expozici v objektu bývalé fary.

2.13 Komunikace a komunikační plochy

Obec Věžnou protíná silnice II. třídy č. 128. Silnice III. třídy vedoucí do obce Brná (která je napojena na silnici II. třídy č. 128 vedoucí směrem na Černovice a druhým směrem na Pacov). Tyto komunikace jsou ve vlastnictví Kraje Vysočina a v péči Správy a údržby silnic Kraje Vysočina. Ostatní místní komunikace jsou ve vlastnictví obce a část z nich byla během posledních let postupně opravena. Na opravy či celkové zpevnění však čekají další úseky nejen přímo v obcích. V rámci pozemkových úprav by mělo být realizováno vybudování nových zpevněných cest, umožňujících nejen přístup na pozemky, ale navazujících a propojujících sousední katastry. Na realizaci těchto projektů by se měl částečně podílet stát a nemalou měrou by měl přispět i největší uživatel pozemků a tedy i cest v našich katastrech, kterým je VOD Kámen.

Zvláštností cestní sítě je část bývalé státní silnice č. 19 v severní části katastru Věžná. Tento úsek v délce téměř 500 m je lemovaný alejí 78 listnatých stromů starých více než 100 let. Součástí této staré silnice je i původní kamenný mostní propustek. Jde o zachovalou starou stavbu. Alej je navržena v územním plánu jako památkově chráněná a i celkové zachování původního stylu silnice by si zasloužilo investici podpořenou dotací jak na odbornou prořezávku stromů, tak na vyčištění příkopů, opravu propustku a obnovení původního prašného povrchu.

2.14 Náves, veřejná prostranství, rekreační plochy a zeleň

Obec plánuje dostavbu víceúčelové nádrže spojenou s úpravou okolního terénu. O současná veřejná prostranství, trávníky a zeleň se v sezoně starají členové SDH, případně brigádníci. Tímto způsobem je řešena i péče o lesní porosty, kde jsou větší zakázky realizovány dodavatelsky.

2.15 Vodní plochy a vodoteče

Obcí Věžná protéká místní vodoteč - Vintířovský potok, který se při jarních táních a přívalech nebezpečně rozlévá. Je proto nutné jeho časté čištění a prosazení staveb výše zmíněných retenčních nádrží. Obec dále vlastní 4 návesní rybníky, jejichž vyčištění, oprava výpustí a hrází byla realizována během posledních deseti let. Všechny jsou pronajaty formou nájemních smluv místním zájemcům a spolkům.

3 Zjednodušená dokumentace úprav a obnovy kulturní krajiny v katastru obce

- nové organizace využití pozemků,
- lokálních systémů ekologické stability, ochrany místních biotopů a přírodních útvarů
- cestní síť zajišťující přirozené propojení obce s krajinou a sousedními obcemi včetně doprovodných prvků

3.1 Nové organizace využití pozemků

V roce 2011 byla provedena změna č. 1 územního plánu obce Věžná.

3.2 Lokální systémy ekologické stability, ochrana místních biotopů a přírodních útvarů

Do územního plánu obce byly též zapracovány přesně stanovené rozměry všech prvků ekologické stability, které se na správním území obce nacházejí, tj. byly již stanoveny - lokální biocentrum funkční a lokální biokoridor funkční, interakční prvek stávající nebo navržený. Textová i grafická část těchto biokoridorů je přílohou zpracována jako součást územního plánu.

3.3 Cestní síť zajišťující přirozené propojení obce s krajinou a sousedními obcemi včetně doprovodných prvků

Již zmiňovaná komplexní pozemková úprava řeší přirozené propojení s krajinou a sousedními obcemi. Na této cestní síti se začalo pracovat vypracováním projektu včetně stavebního povolení na zpevnění komunikace propojující západní část obce přímo se silnicí II. třídy č. 128. Realizaci by měl hradit stát 100 % nákladů.

4 Seznam objektů k rozvoji hospodářství obce

- Energetické a telekomunikační sítě a objekty
- Objekty pro sběr a systém likvidace odpadů

4.1 Energetické a telekomunikační sítě a objekty

V oblasti obce Věžná se v dohledné době neuvažuje o plné plošné plynofikaci. Rovněž elektrické vytápění není plošně uvažováno, spíše se uvažuje jako doplněk k ostatním médiím. Elektrina je užívána převážně k běžné domácí spotřebě, pro nutné elektrické pohony a technologické procesy při podnikání. Lokalita má potenciál pro využití jiných zdrojů jako biomasy - odpadní dřevo, rychle rostoucí dřeviny, řepka, sláma. V blízkosti areálu VOD Kámen se nabízí využití odpadního tepla z bioplynové stanice. Distributorem elektrické energie je zde společnost E.ON.

Jsou zde telekomunikační sítě, přes které je možné připojení k internetu. K internetu je zde možné připojení přes mobilní telefon, pevnou linku (ADSL) nebo pomocí dvou provozovatelů bezdrátového připojení.

4.2 Objekty pro sběr a systém likvidace odpadů

Druh	Firma	Četnost svozu
Sběr směsného komunálního odpadu	SOMPO s.r.o.	V zimním i letním období: 1x týdně
Sběr nebezpečného odpadu (barvy, televize, pneumatiky...)	Obec - sklad zvl. odpadů - sběrný dvůr	2x ročně (dle dohody)
Sběr plastů a papíru	SOMPO s.r.o.	1x za 2 týdny (dle tel. vyžádání)
Sběr skla	SOMPO s.r.o.	dle potřeby tel. vyžádáním

5 Seznam nejdůležitějších osvětových, kulturních a společenských akcí k podpoře realizace Rozvojového strategického dokumentu

5.1 Seznam kulturních a společenských akcí

- Tříkrálový koncert (zakončení Vánoc) – leden
- Ples SDH Věžná – únor
- Masopustní průvod, dětský karneval – březen
- Pouťová zábava, stavění máje, pálení čarodějnic – duben

- Dětský den, hasičská soutěž „O pohár starosty obce“, vítání prázdnin – červen
- Prázdninová diskotéka, loučení s prázdninami – srpen
- Kateřinská diskotéka – listopad
- Vánoční turnaj ve stolním tenisu, silvestrovský výšlap na Svidník, silvestrovská diskotéka – prosinec
- Výroční schůze místních spolků a podniků – SDH Věžná, ČČK Věžná, Myslivecké sdružení Vintířov, VOD Kámen
- Vítání občánků – 1x za 2 roky
- Setkání rodáků
- Pravidelné schůze a tréninky mladých hasičů
- Pravidelné schůze a tréninky soutěžních družstev SDH Věžná
- Brigády za účelem úklidu obce

5.2 Členství obce Věžná ve sdružení obcí

Obec Věžná je členem Sdružení Svidník – sdružení občanů obcí kolem vrchu Svidník, tedy občanů obcí Černovice, Obrataň, Křeč, Hojovice, Lidmaň, Dobrá Voda a Věžná.

6 Aproximativní stanovení nákladů na jednotlivé akce, návrh způsobu financování v jednotlivých letech realizace Rozvojového strategického dokumentu se specifikací zdrojů, které zajistí obec a které jsou požadovány z jiných zdrojů

6.1 Přestavba bývalé fary na multifunkční dům

Předpokládaný termín realizace: rok 2012.

Předpokládané náklady: 7 000 000 Kč.

Předpokládané financování: PRV SZIF + obec.

6.2 Stavební úpravy kulturního domu

Předpokládaný termín realizace: rok 2012 - 2014.

Předpokládané náklady: 500 000 Kč.

Předpokládané financování: Kraj Vysočina, MMR, obec.

6.3 Vybudování splaškové kanalizace + ČOV

Předpokládaný termín realizace: rok 2013 - 2014.

Předpokládané náklady: 15 000 000 Kč.

Předpokládané financování: MŽP, MZe, obec.

6.4 Rekonstrukce budovy obecního úřadu

Předpokládaný termín realizace: rok 2014 - 2015.

Předpokládané náklady: 1 000 000 Kč.

Předpokládané financování: Kraj Vysočina, MMR, obec.

6.5 Vybudování vodních ploch - retenčních nádrží - rybníků

Předpokládaný termín realizace: perspektiva.

Předpokládané náklady: 3 - 5 mil. Kč.

Předpokládané financování: vlastníci pozemků + dotace.

7 Další dokumentace, vyplývající z požadavků obce nebo místních skupin

Veškeré řešené dokumentace jsou zpracovány do Územního plánu obce Věžná. Při zpracování Územního plánu obce byly jednotlivé kroky v přípravě projednávány s občany, kteří se zúčastňovali průběžných zasedání. Prezenční listiny občanů jsou součástí zápisů z příslušných schůzí či zasedání zastupitelstva obce a jsou přílohami tohoto dokumentu.

Jednalo se zejména o:

- Projednání možnosti odkoupení areálu bývalé fary čp. 1 ve Věžné od českobudějovického biskupství
- Projednání rekonstrukce budovy fary na multifunkční dům

Byly prodiskutovány veškeré připomínky zúčastněných občanů. Další významné investiční akce budou plánovány a projednávány tak, aby se maximálním možným způsobem zapojila veřejnost komunitním způsobem.